



**UCZELNIANY
SAMORZĄD
STUDENCKI**

REGULAMIN UCZELNIANEGO SAMORZĄDU STUDENCKIEGO

Państwowej Wyższej Szkoły Techniczno-Ekonomicznej
im. ks. Bronisława Markiewicza w Jarosławiu

Biurow Uczelnianego Samorządu Studenckiego
ul. Czarnieckiego 16, 37-500 Jarosław
Centrum Kultury Akademickiej
kontakt@usspwste.pl

Bojan

Dział I
Postanowienia ogólne

§ 1.

Uczelniany Samorząd Studencki Państwowej Wyższej Szkoły Techniczno-Ekonomicznej im. ks. Bronisława Markiewicza w Jarosławiu zwany dalej Samorządem tworzą wszyscy studenci PWSTE w Jarosławiu.

§ 2.

1. Uczelniany Samorząd Studencki działa na podstawie przepisów ustawy z dnia 20 lipca 2018 roku Prawo o szkolnictwie wyższym i nauce (Dz. U. 2018 poz. 1668) oraz Regulaminu Samorządu Studenckiego Państwowej Wyższej Szkoły Techniczno-Ekonomicznej im. ks. Bronisława Markiewicza w Jarosławiu zwanego dalej Regulaminem.
2. Samorząd działa zgodnie ze Statutem Państwowej Wyższej Szkoły Techniczno-Ekonomicznej im. ks. Bronisława Markiewicza w Jarosławiu.

§ 3.

Regulamin określa zasady organizacji i tryb działania organów Uczelnianego Samorządu Studenckiego Państwowej Wyższej Szkoły Techniczno-Ekonomicznej im. ks. Bronisława Markiewicza w Jarosławiu, w tym sposób ich wyłaniania.

§ 4.

Użyte w Regulaminie pojęcia oznaczają:

1. Uczelnia – rozumie się przez to Państwowa Wyższa Szkoła Techniczno-Ekonomiczna im. ks. Bronisława Markiewicza w Jarosławiu;
2. Uchwała – rozumie się przez to akt woli ciała kolegialnego Państwowej Wyższej Szkoły Techniczno-Ekonomicznej im. ks. Bronisława Markiewicza w Jarosławiu;
3. Samorząd – rozumie się przez to Uczelniany Samorząd Studencki Państwowej Wyższej Szkoły Techniczno-Ekonomicznej im. ks. Bronisława Markiewicza w Jarosławiu;
4. PWSTE – rozumie się przez to Państwowa Wyższa Szkoła Techniczno-Ekonomiczna im. ks. Bronisława Markiewicza w Jarosławiu;
5. Statut – rozumie się przez to Statut Państwowej Wyższej Szkoły Techniczno-Ekonomicznej im. ks. Bronisława Markiewicza w Jarosławiu;
6. Ustawa – rozumie się przez to ustawę z dnia 20 lipca 2018 r. Prawo o szkolnictwie wyższym i nauce;





7. Biuro – rozumie się przez to Biuro Uczelnianego Samorządu Studenckiego Państwowej Wyższej Szkoły Techniczno-Ekonomicznej im. ks. Bronisława Markiewicza w Jarosławiu;
8. Przewodniczący – rozumie się przez to Przewodniczący Uczelnianego Samorządu Studenckiego działającego przy Państwowej Wyższej Szkole Techniczno-Ekonomicznej im. ks. Bronisława Markiewicza w Jarosławiu;
9. Wiceprzewodniczący ds. Dydaktyki i Praw Studenta – rozumie się przez to Wiceprzewodniczący Uczelnianego Samorządu Studenckiego ds. Dydaktyki i Praw Studenta działającego przy Państwowej Wyższej Szkole Techniczno-Ekonomicznej im. ks. Bronisława Markiewicza w Jarosławiu;
10. Wiceprzewodniczący ds. Kultury i Organizacji – rozumie się przez to Wiceprzewodniczący Uczelnianego Samorządu Studenckiego ds. Kultury i Organizacji działającego przy Państwowej Wyższej Szkole Techniczno-Ekonomicznej im. ks. Bronisława Markiewicza w Jarosławiu;
11. Wiceprzewodniczący ds. Budżetu i Finansów – rozumie się przez to Wiceprzewodniczący Uczelnianego Samorządu Studenckiego ds. Budżetu i Finansów działającego przy Państwowej Wyższej Szkole Techniczno-Ekonomicznej im. ks. Bronisława Markiewicza w Jarosławiu;
12. Rada – rozumie się przez to Rada Uczelnianego Samorządu Studenckiego;
13. Przewodniczący Rady – rozumie się przez to Przewodniczący Rady Uczelnianego Samorządu Studenckiego;
14. Wiceprzewodniczący Rady – rozumie się przez to Wiceprzewodniczący Rady Uczelnianego Samorządu Studenckiego;
15. Przewodniczący Rady Starostów – rozumie się przez to Przewodniczący Rady Starostów Uczelnianego Samorządu Studenckiego;
16. Prezydium – rozumie się przez to Prezydium Uczelnianego Samorządu Studenckiego Państwowej Wyższej Szkoły Techniczno-Ekonomicznej im. ks. Bronisława Markiewicza w Jarosławiu;
17. Rada Instytutowa – rozumie się przez to Rada Instytutowa Uczelnianego Samorządu Studenckiego;
18. Rada Starostów – rozumie się przez to Rada Starostów Uczelnianego Samorządu Studenckiego;

Bojarski





19. Rada Mieszkańców Domu Studenckiego (D.S.) - rozumie się przez to Rada Mieszkańców Domu Studenta Państwowej Wyższej Szkoły Techniczno-Ekonomicznej im. ks. Bronisława Markiewicza w Jarosławiu;
20. Senator – rozumie się przez to przedstawiciele studentów w Senacie Państwowej Wyższej Szkoły Techniczno-Ekonomicznej im. ks. Bronisława Markiewicza w Jarosławiu;
21. Starosta – rozumie się przez to przedstawiciela danego kierunku studentów;
22. Członek – rozumie się przez to członek wspierający Uczelniany Samorząd Studencki Państwowej Wyższej Szkoły Techniczno-Ekonomicznej im. ks. Bronisława Markiewicza w Jarosławiu.

§ 5.

Do zadań Uczelnianego Samorządu Studenckiego należy w szczególności:

1. Reprezentowanie ogółu studentów i studentek Państwowej Wyższej Szkoły Techniczno-Ekonomicznej im. ks. Bronisława Markiewicza w Jarosławiu;
2. Wspieranie i realizacja naukowych, sportowych, turystycznych, kulturalnych i innych inicjatyw studenckich;
3. Obrona praw studentów Uczelni;
4. Animacja kultury studenckiej i integracja środowiska studenckiego;
5. Uczestnictwo w podejmowaniu decyzji w zakresie spraw i realizacji zadań Uczelni na zasadach określonych Ustawą, Statutem oraz innymi przepisami;
6. Współdecydowanie z organami Uczelni w sprawach socjalno-bytowych studentów, w szczególności w sprawach pomocy materialnej oraz nagród za wyniki w nauce;
7. Wybieranie przedstawicieli studentów do kolegialnych organów Uczelni;
8. Uczestnictwo w realizacji zadań Uczelni;
9. Wyrażanie opinii studentów związanych z procesem kształcenia i wychowania w szkołach wyższych oraz w sprawach ze środowiskiem tym związanych lub wymagających wypowiedzi tego środowiska.

§ 6.

1. Samorząd jest jedyną, niezależną i wyłączną reprezentacją ogółu studentów Uczelni.
2. Organy Samorządu są apolityczne.
3. Samorząd działa przez swoje organy wyłonione w drodze wyborów.
4. Członkowie organów Samorządu mają obowiązek uczestniczyć w pracach Samorządu.



§ 7.

1. Samorząd posługuje się znakiem graficznym zwanym dalej logo, zgodnym ze wzorem zawartym w załączniku nr 1 do niniejszego Regulaminu.
2. Samorząd Studencki posługuje się pieczętą, zgodną ze wzorem zawartym w załączniku nr 3 do niniejszego Regulaminu.

§ 8.

1. Terenem działania Samorządu jest Kampus PWSTE w Jarosławiu oraz w szczególnych sytuacjach miejsca wyznaczone przez Prezydium Samorządu.
2. Szczególne sytuacje dotyczą imprez i spotkań okolicznościowych organizowanych przez Uczelniany Samorząd Studencki.

§ 9.

Biuro Uczelnianego Samorządu Studenckiego znajduje się w Centrum Kultury Akademickiej, bądź w innym miejscu wskazany przez Uczelnię. Zmiana biura wymaga zgody całego Prezydium Uczelnianego Samorządu Studenckiego.

§ 10.

Uczelniany Samorząd Studencki sporządza sprawozdanie z podziału środków finansowych i rozliczenie z tych środków nie rzadziej niż raz w roku akademickim. Samorząd również udostępnia je w BIP na stronie podmiotowej Uczelni.

§ 11.

Uczelnia zapewnia niezbędne środki materialne do funkcjonowania organów Samorządu, kierując się możliwościami finansowymi Uczelni, przy uwzględnieniu uzasadnionych potrzeb Samorządu, m. in. dostęp do środków i urządzeń technicznych, w szczególności do pomieszczeń, urządzeń łączności i poligraficznych.

§ 12.

Organy Samorządu prowadzą działania mające na celu informowanie społeczności studenckiej Państwowej Wyższej Szkoły Techniczno-Ekonomicznej im. ks. Bronisława Markiewicza w Jarosławiu o podejmowanych przez siebie inicjatywach i decyzjach.

Bojarski



§ 13.

Rektor uchyla wydawane przez Uczelniany Samorząd Studencki akty niezgodne z przepisami prawa powszechnie obowiązującego, Statutem PWSTE w Jarosławiu, Regulaminem Studiów lub niniejszym Regulaminem. Na rozstrzygnięcie w sprawie uchylecia aktu służy, w terminie 30 dni od dnia jego doręczenia, skarga do sądu administracyjnego. Przepisy o zaskarzeniu do sądu administracyjnego decyzji administracyjnych stosuje się odpowiednio.

Dział II Organy Uczelnianego Samorządu Studenckiego

Rozdział 1. Postanowienia ogólne

§ 14.

1. Organem jednoosobowym Samorządu jest Przewodniczący.
2. Organami kolegialnymi Samorządu są:
 - 1) Rada Uczelnianego Samorządu Studenckiego PWSTE;
 - 2) Prezydium Uczelnianego Samorządu Studenckiego PWSTE;
 - 3) Komisja Rewizyjna;
 - 4) Rada Starostów;
 - 5) Rada mieszkańców Domu Studentów „Victoria”.
3. Organem wykonawczym Samorządu jest Przewodniczący.
4. Organem uchwałodawczym Samorządu w rozumieniu Ustawy jest Rada.
5. Organami wyborczymi Samorządu jest Komisja Wyborcza.
6. Organem kontrolującym pracę Samorządu jest Komisja Rewizyjna.

§ 15.

1. Samorząd działa poprzez swoje organy.
2. Organy Samorządu są wyłącznym reprezentantem ogółu studentów Uczelni.
3. Organy Uczelnianego Samorządu Studenckiego są samodzielne w granicach określonych przez Ustawę i Statut oraz niezależne od organizacji społecznych, a także politycznych. Organy Samorządu nie podlegają żadnym ponad uczelnianym strukturom studenckim.

Bojcz

§ 16.

Członkowie Uczelnianego Samorządu Studenckiego w swoim działaniu kierują się zasadami zawartymi w Kodeksie Etyki Studenta Państwowej Wyższej Szkoły Techniczno-Ekonomicznej im. ks. Bronisława Markiewicza w Jarosławiu.

§ 17.

Schemat organizacyjny Uczelnianego Samorządu Studenckiego stanowi załącznik nr 2 do niniejszego Regulaminu.

Rozdział 2. Organy Samorządu Studenckiego Rada Uczelnianego Samorządu Studenckiego

§ 18.

Rada Uczelnianego Samorządu Studenckiego jest najwyższym organem uchwałodawczym Samorządu.

§ 19.

W skład Rady Uczelnianego Samorządu Studenckiego wchodzi:

1. Prezydium Uczelnianego Samorządu Studenckiego;
2. Przewodniczący Domu Studenckiego „Victoria”;
3. Przewodniczący Rady Starostów;
4. Przewodniczący Komisji Rewizyjnej – z głosem doradczym;
5. Przedstawiciele poszczególnych Instytutów – z głosem doradczym.

§ 20.

Tryb odwołania przedstawicieli Rady, członków Prezydium Uczelnianego Samorządu Studenckiego oraz członków wspierających określa §21 i §22 niniejszego Regulaminu.

§ 21.

Do kompetencji Rady Uczelnianego Samorządu Studenckiego należy:

1. Odwoływanie zwykłą większością głosów - na wniosek Przewodniczącego Uczelnianego Samorządu Studenckiego lub Komisji Rewizyjnej po uprzednim sprawdzeniu dotychczasowej pracy przez Komisję Rewizyjną i sporządzeniu protokołu – przedstawicieli poszczególnych Instytutów, członków Rady Mieszkańców Domu Studenckiego;

Bojarski



2. Odwoływanie bezwzględną większością głosów w obecności co najmniej 2/3 składu Rady – na wniosek Przewodniczącego Samorządu lub Komisji Rewizyjnej po uprzednim sprawdzeniu dotychczasowej pracy przez Komisję Rewizyjną i sporządzeniu protokołu – członków Prezydium Samorządu Studenckiego z wyjątkiem Przewodniczącego Uczelnianego Samorządu Studenckiego;
3. Odwoływanie zwykłą większością głosów – na wniosek Przewodniczącego Samorządu – członków wspierających, warunki odwołania zawiera §63 Regulaminu;
4. Podejmowanie najważniejszych decyzji dotyczących Samorządu na wniosek Prezydium – w drodze uchwały;

§ 22.

W przypadku nie podjęcia uchwały przez Radę z powodu tej samej liczby głosów za i przeciw, decydujący głos ma Przewodniczący Uczelnianego Samorządu Studenckiego.

§ 23.

1. Rada Uczelnianego Samorządu Studenckiego obraduje na posiedzeniach zwoływanych przez Przewodniczącego Rady.
2. Posiedzenie Rady Uczelnianego Samorządu Studenckiego jest zwoływane co najmniej raz na pół roku.
3. Obecność członków Rady Samorządu Studenckiego na posiedzeniach jest obowiązkowa. Nieobecność zostaje odnotowywana w protokole.

§ 24.

1. Posiedzenia Rady są jawne.
2. Rada z ważnych powodów może bezwzględną większością głosów wyłączyć jawność posiedzenia.
3. W tajnych obradach Rady poza jego członkami może brać udział Przewodniczący Komisji Rewizyjnej lub osoby dopuszczone przez Radę tylko z głosem doradczym.
4. Z przebiegu posiedzenia tajnego sporządza się notatkę.

§ 25.

1. Z przebiegu posiedzenia jawnego Rady Samorządu Studenckiego sporządza się protokół, który podlega opublikowaniu.

Bojarski [Signature]

2. Protokół powinien zawierać datę posiedzenia, jego przebieg, nazwisko i podpis protokolanta oraz podpis Przewodniczącego Rady, a także załącznik z listą obecności członków Rady i ich podpisami.
3. Podjęte na posiedzeniu uchwały są wciągnięte do protokołu lub stanowią załączniki do protokołu.
4. Przewodniczący Rady przedstawia sporządzony protokół na kolejnym posiedzeniu Rady Samorządu. Członkowie Rady Uczelnianego Samorządu Studenckiego mogą żądać sprostowania lub uzupełnienia protokołu.
5. Kopię podpisanego protokołu doręcza się Prorektorowi ds. Studenckich.
6. Uchwały które zostały podjęte podczas posiedzenia mogą również zostać umieszczone na stronie Samorządu w celu ich udostępnienia społeczności akademickiej.

§ 26.

1. Rada Uczelnianego Samorządu Studenckiego wykonuje swoje kompetencje, w tym wyraża opinie i zajmuje stanowisko w formie uchwał.
2. Uchwały Rady Uczelnianego Samorządu Studenckiego podejmowane są zwykłą większością głosów w obecności, co najmniej połowy członków Rady, o ile niniejszy Regulamin nie stanowi inaczej.
3. Wszystkie głosowania odbywają się poprzez osobiste oddanie głosu.
4. Głosownia w sprawach osobowych są tajne, tj. odwołanie lub zawieszenie członków organów Samorządu.
5. Uchwały innych organów Uczelnianego Samorządu Studenckiego podejmowane są zgodnie z przepisami niniejszego paragrafu.

§ 27.

1. Przewodniczącym Rady jest Przewodniczący Samorządu.
2. Pracami Rady kieruje Przewodniczący Rady.
3. Przewodniczący Rady wybiera swojego zastępcę (Wiceprzewodniczącego Rady) spośród członków Rady.
4. Przewodniczący Rady wybiera Protokolanta spośród członków Rady.
5. W przypadku wakatu na stanowisku Przewodniczącego wówczas jego Zastępca pełni obowiązki Przewodniczącego Rady - do czasu wyboru nowego Przewodniczącego Rady.

Bojal



6. Wiceprzewodniczący Rady może być odwołany zwykłą większością głosów - na wniosek Przewodniczącego Rady, połowy członków Rady, Komisji Rewizyjnej po uprzednim sprawdzeniu jego pracy przez Komisję Rewizyjną i sporządzeniu protokołu - na zebraniu Rady, przy obecności co najmniej 2/3 członków Rady z wyłączeniem prawa głosu Wiceprzewodniczącego Rady.

§ 28.

Do kompetencji Przewodniczącego Rady należy:

1. Przedstawienie porządku obrad;
2. Prowadzenie obrad Rady, w tym udzielenie głosu oraz sprawowanie pieczy nad prawidłowym przebiegiem obrad;
3. Obligatoryjne wyznaczenie Protokolanta spośród członków Rady;
4. Dbanie o poprawność sporządzonego protokołu;
5. Decydowanie o sprostowaniu lub uzupełnieniu protokołu z posiedzenia Rady Samorządu Studenckiego.

§ 29.

Do kompetencji Protokolanta należy:

1. Przygotowanie kart do głosowania w głosowaniach osobowych oraz niejawnych;
2. Sporządzenie protokołu;
3. Poprawienie protokołu w razie konieczności.

Prezydium Samorządu Studenckiego

§ 30.

W skład Prezydium wchodzi:

1. Przewodniczący Uczelnianego Samorządu Studenckiego;
2. Wiceprzewodniczący Uczelnianego Samorządu Studenckiego ds. Kultury i Organizacji;
3. Wiceprzewodniczący Uczelnianego Samorządu Studenckiego ds. Dydaktyki i Praw Studenta;
4. Wiceprzewodniczący Uczelnianego Samorządu Studenckiego ds. Budżetu i Finansów.



§ 31.

1. Prezydium jest najwyższym wykonawczym organem kolegialnym.
2. Pracami Prezydium kieruje Przewodniczący Uczelnianego Samorządu Studenckiego.
3. Prezydium Samorządu Studenckiego przedstawia Radzie Uczelnianego Samorządu Studenckiego sprawozdanie ze swojej działalności nie później niż do 30 czerwca każdego roku.
4. W przypadku wakatu na stanowisku Przewodniczącego wówczas Rada Uczelnianego Samorządu Studenckiego decyduje o wyborze jednego z członków Prezydium na stanowisko pełniącego obowiązki Przewodniczącego który otrzymuje mandat Przewodniczącego oraz jego obowiązki do czasu wyboru nowego.

§ 32.

Do kompetencji Prezydium Uczelnianego Samorządu Studenckiego należą:

1. Uchwalanie oraz zmiany Regulaminu;
2. Zatwierdzenie Regulaminów wszystkich organizacji Samorządu;
3. Tworzenie i likwidowanie doraźnych Komisji Samorządu;
4. Wybór i odwoływanie członków doraźnych Komisji Samorządu;
5. Decydowanie o podziale posiadanych środków finansowych przyznanych z budżetu Uczelni oraz przygotowywanie propozycji podziału środków finansowych wraz z ich wysokością;
6. Wybór przedstawicieli Uczelnianego Samorządu Studenckiego do Senatu Uczelni;
7. Zwoływanie posiedzeń Rady Uczelnianego Samorządu Studenckiego w tym informowanie jej członków o miejscu i czasie posiedzenia;
8. Wykonywanie uchwał Rady Uczelnianego Samorządu Studenckiego;
9. Reprezentowanie interesów studentów przed władzami Uczelni;
10. Przygotowanie projektu podziału środków przyznanych przez Uczelnię na działalność Regulaminową Samorządu oraz realizację projektów organizacji studenckich;
11. Zwoływanie comiesięcznych zebrań członków Samorządu w celu wyznaczenia zadań na każdy miesiąc i przedstawieniu co najmniej słownego sprawozdania za miesiąc poprzedni;
12. Prezydium może powoływać doraźne komisje problemowe, określając ich skład i zakres działania;
13. Do kompetencji Prezydium należą także wszystkie sprawy niezastrzeżone dla innych organów Samorządu.

[Faint signature]

[Faint signature]

Bejil

[Handwritten signature]

§ 33.

Do kompetencji Przewodniczącego Uczelnianego Samorządu Studenckiego należy:

1. Prowadzenie wszystkich oficjalnych zebrań członków Samorządu;
2. Koordynowanie pracy członków Samorządu;
3. Kontrolowanie pracy członków Prezydium;
4. Kontrolowanie sprawozdań finansowych Uczelnianego Samorządu Studenckiego;
5. Uczestnictwo w obradach Rady Uczelnianego Samorządu Studenckiego;
6. Przedstawienie Prezydium Samorządu Studenckiego potrzeby powołania członków Samorządu do Uczelnianych Komisji;
7. Przedstawienie Prezydium Samorządu Studenckiego potrzeby powołania doraźnej Komisji wraz z ustaleniem kompetencji Komisji i liczby jej członków;
8. Możliwość zawieszenia lub odwołania członków doraźnych Komisji Samorządu;
9. Wykonywanie działań określonych w § 27 Regulaminu;
10. Sprawdzanie rzetelności prac poszczególnych Komisji.

§ 34.

Do kompetencji Wiceprzewodniczącego Uczelnianego Samorządu Studenckiego ds. Kultury i Organizacji należy:

1. Prowadzenie zebrań członków Samorządu jeżeli został wyznaczony przez Przewodniczącego Uczelnianego Samorządu Studenckiego;
2. Koordynowanie oraz kontrolowanie pracą wszystkich doraźnych komisji zajmujących się kulturą i organizacją w Samorządzie;
3. Przedstawienie Prezydium Uczelnianego Samorządu Studenckiego potrzeby powołania członków Samorządu do Uczelnianych Komisji ds. Kultury i Organizacji;
4. Przedstawienie Prezydium Uczelnianego Samorządu Studenckiego potrzeby powołania doraźnej Komisji ds. Kultury i Organizacji wraz z ustaleniem kompetencji Komisji i liczby jej członków;
5. Możliwość zawieszenia lub odwołania członków doraźnych Komisji Samorządu ds. Kultury i Organizacji;
6. Uczestnictwo w obradach Rady Uczelnianego Samorządu Studenckiego;
7. Wykonywanie poleceń Przewodniczącego Uczelnianego Samorządu Studenckiego.



§ 35.

Do kompetencji Wiceprzewodniczącego Uczelnianego Samorządu Studenckiego ds. Dydaktyki i Praw Studenta należy:

1. Prowadzenie zebrań członków Samorządu jeżeli został wyznaczony przez Przewodniczącego Uczelnianego Samorządu Studenckiego;
2. Koordynowanie oraz kontrolowanie pracą wszystkich doraźnych komisji zajmujących się dydaktyką i prawami studenta w Samorządzie;
3. Przedstawienie Prezydium Uczelnianego Samorządu Studenckiego potrzeby powołania członków samorządu do Uczelnianych Komisji ds. Dydaktyki i Praw studenta;
4. Przedstawienie Prezydium Uczelnianego Samorządu Studenckiego potrzeby powołania doraźnej Komisji ds. Dydaktyki i Praw Studenta wraz z ustaleniem kompetencji Komisji i liczby jej członków;
5. Możliwość zawieszenia lub odwołania członków doraźnych Komisji Samorządu ds. Dydaktyki i Praw Studenta;
6. Uczestnictwo w obradach Rady Uczelnianego Samorządu Studenckiego;
7. Wykonywanie poleceń Przewodniczącego Uczelnianego Samorządu Studenckiego.

§ 36.

Do kompetencji Wiceprzewodniczącego Uczelnianego Samorządu Studenckiego ds. Budżetu i Finansów Studenta należy:

1. Prowadzenie zebrań członków Samorządu jeżeli został wyznaczony przez Przewodniczącego Uczelnianego Samorządu Studenckiego;
2. Prowadzenie dokumentacji finansowej Uczelnianego Samorządu Studenckiego,
3. Rozliczanie wszelkich zobowiązań Samorządu we współpracy z Działem Administracyjno-Gospodarczym Uczelni i Kwesturą;
4. Dbanie o rzetelność sprawozdań finansowych Uczelnianego Samorządu Studenckiego;
5. Przygotowywanie niezbędnych dokumentów na posiedzenia Rady Uczelnianego Samorządu Studenckiego, a także na pozostałe spotkania z udziałem Prezydium;
6. Dbanie o pozostałą dokumentację związaną z działalnością Samorządu;
7. Uczestnictwo w obradach Rady Uczelnianego Samorządu Studenckiego;
8. Wykonywanie poleceń Przewodniczącego Uczelnianego Samorządu Studenckiego.

Był


§ 37.

Przewodniczący Uczelnianego Samorządu Studenckiego jest obligatoryjnie członkiem Rady Uczelni, która działa w ramach przepisów określonych w ustawie z dnia 20 lipca 2018 r. Prawo o szkolnictwie wyższym i nauce (Dz. U. 2018 poz. 1668).

§ 38.

W ramach otrzymanego budżetu od władz Uczelni, Prezydium przygotowuje plan podziału procentowego na następujące kategorie:

1. Działalność Regulaminowa Samorządu;
2. Działalność Komisji Samorządu;
3. Działalność Organizacji Studenckich przy Uczelni.

Przewodniczący przedstawia uchwałę Prezydium Uczelnianego Samorządu Studenckiego w sprawie rocznego podziału środków do wiadomości Rektorowi. Prezydium posiada możliwość zmiany podziału środków na wybrane celu w uzasadnionych przypadkach. Wymogiem jest zgodność wszystkich członków Prezydium.

§ 39.

1. Prezydium określa organizację i tryb swojej pracy.
2. Posiedzenia Prezydium są niejawne.
3. Przewodniczący może zezwolić zaproszonym osobom na uczestniczenie w posiedzeniu Prezydium.

Komisja Rewizyjna

§ 40.

Tryb pracy Komisji Rewizyjnej określa Regulamin Komisji Rewizyjnej stanowiący załącznik nr 4 do niniejszego Regulaminu.

§ 41.

1. Komisja Rewizyjna jest organem kontrolnym Samorządu.
2. Komisja Rewizyjna kontroluje działalność organów Samorządu z punktu widzenia legalności, gospodarności i rzetelności.



3. Komisja Rewizyjna przedstawia Radzie Samorządu Studenckiego sprawozdanie ze swojej działalności nie później niż do 30 czerwca każdego roku.
4. Członkowie Prezydium mogą kwestionować poprawność sprawozdania i jego rzetelność w przypadku, gdy Komisja Rewizyjna utaiła wykryte nieprawidłowości.

§ 42.

1. Komisja Rewizyjna jest organem kolegialnym, w jej skład wchodzi trzy osoby wybierane przez Radę Uczelnianego Samorządu Studenckiego. Członkami Komisji Rewizyjnej zostają osoby, które otrzymały największą liczbę głosów.
2. Członkiem Komisji Rewizyjnej może zostać każdy student o nienaganej postawie moralnej, posiadający wiedzę i doświadczenie w zakresie funkcjonowania organów Samorządu.
3. Członek Komisji Rewizyjnej nie może być członkiem żadnego innego organu Samorządu, ani pełnić innej funkcji w Samorządzie, w tym funkcji Przewodniczącego.

§ 43.

1. Przewodniczący Rady Samorządu Studenckiego wyznacza w ciągu 7 dni od wyboru członków Komisji Rewizyjnej termin zebrania Komisji Rewizyjnej. Niezebranie się w oznaczonym terminie oznacza utratę mandatu przez nowo wybranych członków i konieczność przeprowadzenia ponownych wyborów.
2. Komisja Rewizyjna wybiera spośród siebie Przewodniczącego Komisji Rewizyjnej na pierwszym posiedzeniu.
3. Komisja Rewizyjna podejmuje decyzje w formie uchwał zwykłą większością głosów, chyba, że niniejszy Regulamin stanowi inaczej.

§ 44.

Do kompetencji Komisji Rewizyjnej należy:

1. Badanie przestrzegania postanowień niniejszego Regulaminu;
2. Badanie zgodności z uchwałami Rady Uczelnianego Samorządu Studenckiego i aktami nadrzędnymi, uchwał podejmowanych przez inne organy, niż Rada Uczelnianego Samorządu Studenckiego;
3. Stwierdzenie stałej niezdolności do wykonywania funkcji Przewodniczącego Samorządu;
4. Rozstrzygnięcie sporów kompetencyjnych między organami Samorządu;



5. Wnioskowanie do właściwego organu o odwołanie przedstawicieli w organach Samorządu z zastrzeżeniem ust. 3;
6. Rozpoznawanie protestów wyborczych i rozstrzyganie o ważności wyborów do organów Samorządu.

§ 45.

Komisja Rewizyjna przeprowadza kontrolę z własnej inicjatywy, na wniosek Rady Uczelnianego Samorządu Studenckiego, na wniosek Przewodniczącego lub pisemny wniosek zgłoszony przez czterdziestu studentów Uczelni.

Rozdział III Komisje Samorządu Studenckiego

§ 46.

1. Zadaniem Uczelnianych Komisji Samorządu jest prowadzenie działalności w danej dziedzinie prac Samorządu i wypełnianie zadań wyznaczonych przez Przewodniczącego lub ustalonych Regulaminami.
2. Przewodniczący określa szczegółowo zakres działania komisji w ramach powołania komisji, o której mowa w §27 Regulaminu.
3. Uczelniane Komisje Samorządu tworzy Prezydium Uczelnianego Samorządu Studenckiego na wniosek Przewodniczącego.
4. Uczelniane Komisje Samorządu likwiduje Prezydium Uczelnianego Samorządu Studenckiego na wniosek Przewodniczącego.

§ 47.

1. Przewodniczących uczelnianych Komisji Samorządu powołuje i odwołuje Prezydium Samorządu Studenckiego na wniosek Przewodniczącego.
2. Rada Uczelnianego Samorządu Studenckiego może odwołać Przewodniczących Uczelnianych Komisji z własnej inicjatywy bezwzględną większością głosów.
3. Przewodniczący Samorządu sprawuje nadzór nad działalnością Przewodniczących Uczelnianych Komisji i odpowiada przed Radą Samorządu Studenckiego za ich działalność oraz wypełnianie obowiązków.

§ 48.

Przewodniczący Uczelnianych Komisji samodzielnie wybierają członków komisji i odpowiadają za ich działalność w ramach wykonywanych obowiązków.

Bayel 

Komisja Wyborcza

§ 49.

1. Komisja Wyborcza przeprowadza wybory do Prezydium Uczelnianego Samorządu Studenckiego.
2. Komisja Wyborcza składa się z 5 członków.
3. Każdy Instytut PWSTE w Jarosławiu ma swojego przedstawiciela w Komisji Wyborczej, Członków Komisji Wyborczej powołuje Rada Uczelnianego Samorządu Studenckiego na wniosek Prezydium Uczelnianego Samorządu Studenckiego.
4. W razie wygaśnięcia funkcji członka Komisji Wyborczej przed upływem kadencji uzupełnia się skład Komisji stosując odpowiednio przepisy o jej powołaniu.
5. Komisja Wyborcza sprawuje swoje funkcje do czasu powołania organów nowej kadencji.
6. Członkiem Komisji wyborczej może być każdy student Uczelni, posiadający bierne prawo wyborcze do organów Samorządu.
7. Członek Komisji Wyborczej nie może pełnić funkcji Przewodniczącego w żadnym z organów Samorządu, w tym funkcji Przewodniczącego Uczelnianego Samorządu Studenckiego.
8. Członkowie Komisji Wyborczej nie mogą kandydować do organów Uczelnianego Samorządu Studenckiego, ani prowadzić kampanii wyborczej na rzecz kandydatów.
9. Komisja Wyborcza czuwa nad prawidłowym przebiegiem wyborów oraz rozpatruje skargi dotyczące przebiegu wyborów.
10. Osoby wchodzące w skład Komisji Wyborczej tracą członkostwo w Komisji w wyniku:
 - a) utraty czynnego prawa wyborczego;
 - b) podpisania zgody na kandydowanie do organów Samorządu;
 - c) rezygnacji.

Rada Instytutowa

§ 50.

1. Każdy Instytut PWSTE w Jarosławiu posiada swoją Radę Instytutową,
2. Instytut nie posiadający swojej Rady Instytutowej ma obowiązek ją wyznaczyć, najpóźniej do końca roku kalendarzowego. Przedstawiciele Rady nie mogą zostać wyznaczeni przez władze Instytutu. Wyboru dokonują studenci w ogólnym zebraniu.

Bajal

Daną grupę studentów może reprezentować starosta kierunku, który oddaje głos w imieniu studentów danego kierunku.

3. Rada Instytutowa składa się z 5 członków w tym:
 - a) Przewodniczącego Rady Instytutowej;
 - b) Wiceprzewodniczącego Rady Instytutowej;
 - c) Członków Rady Instytutowej.
4. Przewodniczący Rady Instytutowej jest wybierany przez członków, w obecności członka Prezydium. Z głosowania sporządza się protokół.
5. Wiceprzewodniczący Rady Instytutowej jest wybierany przez członków, w obecności członka Prezydium. Z głosowania sporządza się protokół.
6. Przewodniczący Rady Instytutowej jest jednocześnie przedstawicielem swojego Instytutu w Radzie Uczelnianego Samorządu Studenckiego.
7. Do kompetencji Rady Instytutowej należy:
 - a) Reprezentowanie studentów Instytutu wobec organów Instytutu i w następstwie podejmowania wszelkich decyzji dotyczących społeczności studenckiej Instytutu;
 - b) Występowanie z wnioskiem do Dyrektora Instytutu w istotnych sprawach zgłaszanych przez studentów danego Instytutu;
 - c) Wybór członka do Komisji Wyborczej Samorządu Studenckiego;
 - d) Współpraca z Opiekunami poszczególnych kierunków.

§ 51.

1. Od uchwały Rady Instytutowej przysługuje studentom odwołanie do Rady Uczelnianego Samorządu Studenckiego.
2. Odwołanie wnosi się za pośrednictwem Komisji Rewizyjnej w terminie 7 dni od ogłoszenia uchwały.

§ 52.

Każda Rada Instytutowa działa na podstawie uchwalonego przez siebie Regulaminu. W nadzwyczajnych przypadkach Regulamin Rady Instytutu może zostać uchwalony przez Radę Uczelnianego Samorządu Studenckiego na wniosek Przewodniczącego danej Rady Instytutu.

Bojarski
RMP

Rada Mieszkańców Domu Studenckiego

§ 53.

1. Rada Mieszkańców Domu Studenckiego, zwana dalej Radą Mieszkańców reprezentuje mieszkańców danego Domu Studenckiego przed Administracją Domu Studenckiego.
2. Kompetencje oraz tryb pracy Rady Mieszkańców określa Prezydium Samorządu Studenckiego w drodze uchwały.
3. Rada Mieszkańców może uchylać własne Regulaminy.
4. Regulamin Rady Mieszkańców podlega zaopiniowaniu przez Prezydium Samorządu Studenckiego.

§ 54.

1. Rady Mieszkańców powołują ze swojego grona Przewodniczącą Rady Mieszkańców danego Domu Studenckiego.
2. Przewodniczący Rady Mieszkańców informuje Przewodniczącą Samorządu o zaistniałych problemach w celu podjęcia działań przed władzami Uczelni i zarządcami domów studenckich.
3. Przewodniczący Rady Mieszkańców wchodzi w skład Rady Uczelnianego Samorządu Studenckiego.

Starosta Roku

§ 55.

1. Starostowie są wybierani spośród studentów danego roku.
2. Starosta Roku może zostać odwołany ze swojego stanowiska przez Prezydium Uczelnianego Samorządu Studenckiego w przypadku gdy:
 - a. Nie wykonuje rzetelnie swoich zadań i nie stawia się na wyznaczonych spotkaniach Rady Starostów;
 - b. Nie informuje studentów o przekazywanych informacjach przez Prezydium Uczelnianego Samorządu Studenckiego;
 - c. Wprowadza w błąd studentów, pracowników Uczelni oraz działa niezgodnie z Regulaminem, Kodeksem Etyki Studentów PWSTE w Jarosławiu.
3. Starosta Roku na wniosek $\frac{1}{2}$ studentów z roku może zostać odwołany ze swojego stanowiska.
4. Za wyznaczenie Starosty Roku odpowiada Opiekun Roku poprzez organizację głosowania najpóźniej do 30 października rozpoczynającego się Roku Akademickiego.

Bejnal

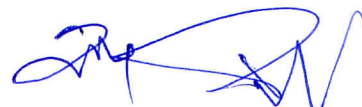
5. Każdy Starosta posiada swojego Samorządowego Opiekuna, którym jest wyznaczony członek Prezydium Uczelnianego Samorządu Studenckiego.
6. Do zadań Starosty Roku należy w szczególności:
 1. Współpraca z pracownikami Uczelni w zakresie spraw związanych z realizacją procesów kształcenia i wychowania;
 2. Ustalenie harmonogramu sesji egzaminacyjnej;
 3. Przedstawianie spraw zgłaszanych przez studentów roku Radzie Instytutu;
 4. Informowanie studentów roku o inicjatywach podejmowanych przez Samorząd;
 5. Podejmowanie działań interwencyjnych w imieniu studentów roku.
7. W realizacji swoich zadań Starosta Roku kieruje się wnioskami i opiniami studentów swojego roku.
8. Starosta wchodzi w skład Rady Starostów.
9. Starosta zobligowany jest obowiązkowo uczestniczyć w spotkaniach Rady Starostów. W przypadku nagminnej nieobecności, a także w przypadku braku zainteresowania współpracą z Radą Starostów może zostać on postawiony przed Komisją Dyscyplinarną ds. Studentów PWSTE w Jarosławiu za niewywiązywanie się z przyjętych obowiązków.
10. Starosta może wyznaczyć swojego Zastępcę, który w razie nieobecności przejmuje jego obowiązki i zobowiązany jest stawić się na spotkanie Rady Starostów.
11. Zastępca Starosty ma możliwość wyznaczyć delegata kierunku, który go zastępuje i jednocześnie reprezentuje kierunek w przypadku jego nieobecności.
12. W przypadku gdy dany kierunek nie wyznaczy swojego Starosty lub delegata, odpowiedzialność ponosi Opiekun Roku, który może otrzymać negatywną opinię od Przewodniczącego Uczelnianego Samorządu Studenckiego.

Rada Starostów

§ 56.

1. Przewodniczącą Rady Starostów jest wybierany na pierwszym zebraniu starostów wyznaczanym od rozpoczęcia roku akademickiego do 15 listopada tego samego roku.
2. Do kompetencji Przewodniczącego Rady Starostów należy:
 1. Członkostwo w Radzie Uczelnianego Samorządu Studenckiego;
 2. Przekazywanie ważnych informacji Starostom Roku;
 3. Rozwiązywanie sporów między Starostami Roku;
 4. Czynny udział w pracy Samorządu.

Bojnel



3. Przewodniczący Rady Starostów może zostać odwołany na wniosek Przewodniczącego Uczelnianego Samorządu Studenckiego, bądź Komisji Rewizyjnej, który jest rozpatrywany i przegłosowany zwykłą większością głosów na posiedzeniu Rady Uczelnianego Samorządu Studenckiego z wyłączeniem Przewodniczącego Rady Starostów.
4. W przypadku odwołania Przewodniczącego Rady Starostów jego następcą zostaje wyznaczony na kolejnym zebraniu wszystkich Starostów poszczególnych lat poprzez głosowanie wszystkich obecnych członków.

§ 57.

Spotkania Rady Starostów są prowadzone przez Przewodniczącego Rady Starostów lub członków Prezydium Uczelnianego Samorządu Studenckiego

§ 58.

Spotkania Rady Starostów odbywają się raz w miesiącu. Termin spotkania wyznacza Przewodniczący Uczelnianego Samorządu Studenckiego. W nagłych wypadkach Przewodniczący może nie wyznaczyć terminu spotkania na jeden wybrany miesiąc w danym semestrze roku akademickiego.

Rozdział IV Tryb wyboru, tryb odwołania oraz kadencja organów Samorządu

§ 59.

1. Rozdział określa zasady przeprowadzania wyborów:
 - a) Przewodniczącego Samorządu Studenckiego;
 - b) Prezydium z wyłączeniem Przewodniczącego Samorządu Studenckiego;
 - c) Członków każdej Instytutowej Rady Samorządu Studenckiego;
 - d) Przewodniczącego Rady Starostów;
 - e) Członków Rady Mieszkańców Domów Studenckich;
 - f) Przedstawicieli studentów do Uczelnianego Kolegium Elektorów;
 - g) Przedstawicieli Uczelnianego Samorządu Studenckiego do Senatu.
2. Wybory do organów i na stanowiska określone w § 60 ust są powszechne, bezpośrednie, równe oraz przeprowadzane w głosowaniu tajnym.

Bojarski 

3. Kadencja organów Samorządu określonych w § 60 ust. 1 trwa:
 - i. litera a) - d) i litera g) - trwa 2 lata akademickie;
 - ii. litera f) – trwa do dokonania wyboru Rektora;
 - iii. litera e) – trwa do odwołania przedstawiciela lub utraty statusu studenta.
4. Rozdział określa szczegółowy tryb przeprowadzania wyborów do organów samorządu studentów PWSTE w Jarosławiu oraz tryb postępowania przed Komisją Rewizyjną w sprawach protestów wyborczych i o uznanie wyborów.
5. W wyborach na członków Prezydium Samorządu Studenckiego - czynne i bierne prawo wyborcze ma każdy student Uczelni, a do okręgu wyborczego należą wszyscy studenci Uczelni.
6. W wyborach na przedstawiciela studentów Instytutu do Uczelnianego Kolegium Elektorów - czynne i bierne prawo wyborcze ma każdy student danego Instytutu, a do okręgu wyborczego należą wszyscy studenci danego Instytutu.
7. Członkowie Rady Instytutu wybierani są na podstawie §50.
8. W wyborach na członka Rady Mieszkańców Domu Studenckiego czynne i bierne prawo wyborcze ma każdy student mieszkający w danym Domu Studenckim, a do okręgu wyborczego należą wszyscy studenci mieszkający w danym Domu Studenckim.
9. Każdy wyborca ma jeden głos.
10. Studentom, którzy podjęli studia na kierunku równoległym, czynne i bierne prawo wyborcze przysługuje tylko na kierunku podstawowym.
11. Osoba wchodząca w skład organów Samorządu uzyskuje mandat po złożeniu ślubowania, którego brzmienie jest następujące:

„Ślubuje uroczyście, pracować dla dobra i pomyślności Samorządu, a także działać zgodnie ze Statutem PWSTE, z kodeksem etyki Studenckiej oraz uchwałami Rady Samorządu Studenckiego. Godnie i rzetelnie reprezentować Studentów, troszczyć się o ich sprawy nie szczędząc sił dla wykonywania zadań Samorządu Studenckiego, Przewodniczącego Samorządu oraz innych członków szanować z godnością ”.

12. Student, który wyraża chęć bycia członkiem wspierającym Samorządu winien jest złożyć podanie o przyjęcie na członka wspierającego, które musi być zaakceptowane przez co najmniej dwóch członków Prezydium.



§ 60.

W Samorządzie nie można łączyć następujących funkcji: Przewodniczącego Uczelnianego Samorządu Studenckiego, członka Komisji Rewizyjnej oraz członka Komisji Wyborczej.

§ 61.

1. W przypadku ukończenia I stopnia studiów mandat w organach Samorządu ulega zawieszeniu do czasu rozpoczęcia studiów drugiego stopnia w kolejnym roku akademickim.
2. W przypadku podjęcia studiów pierwszego stopnia w kolejnym roku akademickim mandat może zostać utrzymany po podjętym głosowaniu i uzyskaniu 2/3 głosów składu Rady Uczelnianego Samorządu Studenckiego nie później niż do 30 września.
3. Jeżeli w skutek zawieszenia członków organu kolejalnego organ ten stał się niezdolny do podjęcia uchwały z braku wymaganego quorum decyzję w sprawach niecierpiących zwłoki podejmuje Prezydium.

§ 62.

Członka wspierającego odwołuje Rada Uczelnianego Samorządu Studenckiego w przypadku:

- a) trzeciej z kolei nieusprawiedliwionej obecności na zebraniu członków;
- b) nagannego zachowania;
- c) notorycznego nie wywiązywania się z powierzonych obowiązków.

§ 63.

1. Oprócz przypadków wskazanych w niniejszym Regulaminie, mandat przedstawicieli Samorządu wygasa w przypadku:
 - 1) rezygnacji z funkcji;
 - 2) odwołania przez organ który powołał;
 - 3) utraty statusu studenta;
 - 4) stałej niezdolności do wykonywania funkcji.
2. Okoliczności wymienione w ust. 1 punkt 4 niniejszego paragrafu stwierdza orzeczeniem Komisja Rewizyjna.

Bejł 

§ 64.

1. Komisja Wyborcza może uchwalać własne Regulaminy.
2. Regulamin Komisji Wyborczej podlega zaopiniowaniu przez Prezydium Samorządu Studenckiego.

Prezydium Samorządu Studenckiego

Jeśli w ogarnie Prezydium jest wakat na stanowisku w dniu rozpoczęcia roku akademickiego wybory do Prezydium przeprowadza się w trybie o którym mowa w §65 niniejszego Regulaminu.

W przypadku gdy podczas trwania roku akademickiego nastąpi zwolnienie się jednego z wakatów w organie Prezydium, zostają wyznaczone wybory uzupełniające.

§ 65.

Komisja Wyborcza na 7 dni przed rozpoczęciem wyborów może zdecydować w jakiej formie odbędzie się głosowanie na kandydatów do Prezydium Uczelnianego Samorządu Studenckiego. W przypadku podjęcia decyzji Przewodniczący Komisji podaje do wiadomości publicznej formę przeprowadzanych wyborów.

Głosowanie pisemne

1. Wybory przeprowadza się w okręgach wyborczych.
2. Miejsce głosowania ustala Komisja Wyborcza nie później niż na 7 dni przed wyborami,
3. Na liście kandydatów umieszcza się osoby, które uzyskały pisemne poparcie co najmniej 5 wyborców.
4. Zgłoszenie kandydata, w formie pisemnej powinno zawierać imię i nazwisko kandydata, rok i kierunek studiów, zgodę na kandydowanie oraz czytelne podpisy popierających go wyborców. W przypadku stwierdzenia na zgłoszeniu podpisu osoby nie upoważnionej, zgłoszenie uważa się za ważne, o ile ponadto zawiera co najmniej 5 podpisów osób upoważnionych.
5. Wyborca może udzielić pisemnego poparcia jednemu kandydatowi. Wycofanie udzielonego poparcia jest bezskuteczne.



6. Jeżeli zgłoszenie nie zawiera wszystkich przewidzianych elementów, powinno zostać przyjęte po dokonaniu odpowiedniego uzupełnienia z zachowaniem terminu określonego dla zgłoszeń kandydatów.
7. W wypadku stwierdzenia, iż informacje zawarte w zgłoszeniu nie odpowiadają prawdzie Komisja Wyborcza odmawia rejestracji kandydata.
8. Kandydaci wnoszą swoje zgłoszenia do Komisji Wyborczej w terminie wyznaczonym przez Komisję Wyborczą, jednak nie później niż na 3 dni przed datą wyborów. Okres zgłaszania kandydatur powinien obejmować co najmniej 3 kolejne dni. Dni wolnych od zajęć nie wlicza się. Przepisu tego nie stosuje się do wyborów przedstawicieli studentów do Uczelnianego Kolegium Elektorów, kandydatów do tego organu zgłasza się w dniu głosowania bezpośrednio przed rozpoczęciem głosowania.
9. Komisja Wyborcza niezwłocznie sporządza listę wszystkich kandydatów.
10. Jeżeli na liście kandydatów nie umieszczono jednego lub więcej nazwisk i danych kandydatów, których zgłoszenia zostały prawidłowo wniesione do Komisji Wyborczej, wada ta powinna zostać usunięta niezwłocznie po jej stwierdzeniu.
11. Głosowanie odbywa się w dniu wyznaczonym przez Przewodniczącego Samorządu.
12. Wybory organów Samorządu Studenckiego powinny być wyznaczone w okresie między 1 października, a 15 listopada, oraz godzinach oznaczonych przez Komisję Wyborczą, bez przerwy co najmniej 2 godziny, gdzie głosowanie nie może zostać wyznaczone na dzień wolny od zajęć dydaktycznych na studiach stacjonarnych oraz na dzień bezpośrednio go poprzedzający lub po nim następujący.
13. Lokal wyborczy znajduje się w miejscu wybranym przez Komisję Wyborczą,
14. Przed rozpoczęciem głosowania Komisja Wyborcza sprawdza czy urna do głosowania jest pusta po czym zamyka ją i opieczętowuje.
15. Od chwili opieczętowania, aż do zakończenia głosowania fizycznego, urny otwierać nie wolno.
16. Od chwili rozpoczęcia głosowania fizycznego, aż do jego zakończenia w miejscu głosowania powinni być obecni przynajmniej dwaj członkowie Komisji Wyborczej.
17. Przewodniczący Komisji Wyborczej odpowiada za utrzymanie porządku i spokoju podczas głosowania; w tym celu ma prawo żądać opuszczenia miejsca głosowania przez osoby naruszające porządek i spokój.
18. Przed przystąpieniem do głosowania student okazuje Komisji Wyborczej ważną legitymację studencką.

Bejnal

19. Wyborca otrzymuje od komisji kartę do głosowania potwierdzając jej otrzymanie własnym podpisem na liście osób uprawnionych do głosowania.
20. Głosowanie odbywa się przez postawienie znaku „X” w kratce obok nazwiska kandydata na którego wyborca chce oddać swój głos.
21. Głosowanie odbywa się w ciągu jednego dnia. Gdyby wskutek nadzwyczajnych okoliczności głosowanie było przejściowo uniemożliwione Komisja Wyborcza może je przerwać, przedłużyć lub odroczyć do następnego dnia. Zarządzenie takie powinno być natychmiast podane do publicznej wiadomości, a także do wiadomości Prorektora ds. studenckich. W razie przerwania lub odroczenia głosowania komisja skrutacyjna zapieczętowanie wlot urny wyborczej i oddaje urnę na przechowanie Przewodniczącemu Komisji Wyborczej. Przed ponownym podjęciem głosowania komisja skrutacyjna stwierdza czy pieczęcie nie zostały naruszone.
22. Niezwłocznie po zakończeniu głosowania Przewodniczący Komisji Wyborczej w obecności członków Komisji Wyborczej otwiera urnę. Następnie Komisja Wyborcza przystępuje do liczenia oddanych głosów i niezwłocznie ogłasza publicznie wyniki głosowania.
23. Kart do głosowania przedartych całkowicie na dwie lub więcej części nie bierze się pod uwagę przy obliczeniach. Za nieważny uznaje się głos jeżeli na karcie do głosowania nie zaznaczono nazwiska żadnego kandydata lub zaznaczono więcej nazwisk, niż było dopuszczalne. Poczynienie na karcie jakichkolwiek dopisków nie wpływa na ważność głosu.
24. Jeżeli liczba kart do głosowania w urnie nie jest równa liczbie wydanych kart Komisja Wyborcza podaje w protokole różnicę i przypuszczalną przyczynę tej niezgodności.
25. Wybory wygrywa osoba, która uzyskała największą ilość głosów w ramach okręgu wyborczego.
26. W przypadku otrzymania przez dwóch lub więcej kandydatów takiej samej liczby głosów, o wyborze decyduje druga tura wyborów przeprowadzona przez Komisję Wyborczą, między kandydatami o identycznej liczbie zebranych głosów.
27. Komisja Wyborcza sporządza protokół głosowania:
 - a. W protokole wymienia się liczby:
 - wyborców, którym wydano karty do głosowania;
 - oddanych głosów;
 - głosów nieważnych;

Bojml 

- głosów ważnych;
 - głosów ważnie oddanych na poszczególnych kandydatów.
- b. W protokole wymienia się ponadto czas rozpoczęcia i zakończenia głosowania oraz wydane decyzje, jak również inne istotne okoliczności związane z przebiegiem głosowania.
- c. Protokół podpisują wszystkie osoby wchodzące w skład Komisji Wyborczej.
28. Kandydat może zgłosić jednego męża zaufania.
29. Mężowie zaufania mają prawo obserwować wszystkie czynności Komisji Wyborczej oraz wносить uwagi do protokołu.
30. Komisja Wyborcza niezwłocznie po zakończeniu wyborów ogłasza oficjalne wyniki wyborów.
31. Protest wyborczy może złożyć każdy student posiadający czynne praw wyborcze obecny w czasie kwestionowanej czynności wyborczej. Protest powinien zawierać zarzuty, co do kwestionowanej czynności oraz wskazywać dowody, na których oparto zarzuty.
32. Protest wyborczy składa się w dniu zaistnienia kwestionowanej czynności wyborczej do Komisji Rewizyjnej.
33. Komisja Rewizyjna rozpatruje protesty niezwłocznie, nie dłużej niż w terminie 3 dni.
34. Od orzeczenia Komisji Rewizyjnej przysługuje odwołanie do Prorektora ds. Studenckich. Odwołanie składa się w dniu otrzymania orzeczenia od Komisji Rewizyjnej.
35. Prorektor ds. Studenckich rozpatruje odwołanie niezwłocznie, nie dłużej niż w terminie 3 dni.
36. Oficjalne wyniki wyborów doręcza się Prorektorowi ds. Studenckich, Przewodniczącemu Uczelnianej Komisji Wyborczej, Przewodniczącemu Uczelnianego Samorządu Studenckiego oraz podaje do publicznej wiadomości.
37. W posiedzeniach Komisji Rewizyjnej dotyczących protestów wyborczych może brać udział Przewodniczący Uczelnianej Komisji Wyborczej z głosem doradczym.
38. W razie orzeczenia o nieważności wyborów w całości lub części albo orzeczenia o nieważności określonych czynności wyborczych przeprowadza się ponowne wybory w odpowiednim zakresie. Do przeprowadzenia ponownych wyborów stosuje się odpowiednio przepisy o wyborach,
39. Prorektor ds. Studenckich w porozumieniu z Przewodniczącym Samorządu określa tryb współdziałania Administracji Uczelni w przeprowadzaniu wyborów,

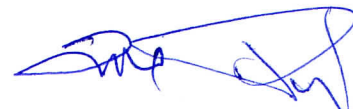
Bojcz



Głosowanie Elektroniczne

1. Wybory przeprowadza się w okręgach wyborczych.
2. Miejszem głosowania jest system USOSweb Państwowej Wyższej Szkoły Techniczno-Ekonomicznej im. ks. Bronisława Markiewicza w Jarosławiu.
3. Na elektronicznej liście kandydatów umieszcza się osoby, które uzyskały pisemne poparcie co najmniej 5 wyborców.
4. Zgłoszenie kandydata w formie elektronicznej, powinno wymieniać imię i nazwisko kandydata, rok i kierunek studiów, zgodę na kandydowanie oraz dołączone oświadczenia z deklaracją poparcia. W przypadku stwierdzenia w zgłoszeniu oświadczenia osoby nie upoważnionej do głosowania, zastosowanie ma nie uznanie kandydatury, o ile ponadto zgłoszenie zawiera co najmniej 5 oświadczeń osób upoważnionych.
5. Zgłoszenia dokonuje się na stronie Uczelnianego Samorządu Studenckiego po wcześniejszym wyznaczeniu przez Przewodniczącego Uczelnianego Samorządu Studenckiego.
6. Wyborca może udzielić poparcia wyłącznie jednemu kandydatowi. Wycofanie udzielonego poparcia jest bezskuteczne.
7. Jeżeli zgłoszenie nie zawiera wszystkich przewidzianych elementów, powinno zostać przyjęte po dokonaniu odpowiedniego uzupełnienia z zachowaniem terminu określonego dla zgłoszeń kandydatów.
8. W wypadku stwierdzenia, iż informacje zawarte w zgłoszeniu nie odpowiadają prawdzie, Komisja Wyborcza odmawia rejestracji kandydata. Od decyzji Komisji Wyborczej przysługuje odwołanie do Komisji Rewizyjnej w terminie od 24 godzin od podania listy kandydatów do wiadomości publicznej. Komisja Rewizyjna rozpatruje odwołanie w terminie 2 dni od jego złożenia.
9. Kandydaci wnoszą swoje zgłoszenia do Komisji Wyborczej w terminie wyznaczonym przez Komisję Wyborczą, jednak nie później niż na 3 dni przed datą wyborów. Okres zgłaszania kandydatur powinien obejmować co najmniej 3 kolejne dni. Dni wolnych od zajęć nie wlicza się.
10. Komisja Wyborcza niezwłocznie sporządza listę wszystkich kandydatów i podaje ją do wiadomości publicznej.

Bojard



11. Jeżeli na liście kandydatów nie umieszczono jednego lub więcej nazwisk i danych kandydatów, których zgłoszenia zostały prawidłowo wniesione do Komisji Wyborczej, wada ta powinna zostać usunięta niezwłocznie po jej stwierdzeniu.
12. Głosowanie odbywa się w dniu wyznaczonym przez Przewodniczącego Uczelnianego Samorządu Studenckiego.
13. W roku wyborów do organów Samorządu Studenckiego wybory powinny być wyznaczone w okresie między 1 października, a 15 listopada oraz w godzinach wyznaczonych przez Komisję Wyborczą. Głosowanie nie może zostać wyznaczone na dzień wolny od zajęć dydaktycznych na studiach stacjonarnych oraz na dzień bezpośrednio poprzedzający lub po nim następujący.
14. Przed rozpoczęciem głosowania Komisja Wyborcza sprawdza czy system do głosowania jest sprawny, a także nie zawiera błędów.
15. Przewodniczący Komisji odpowiada na utrzymanie prawidłowego przebiegu wyborów.
16. Głosowanie odbywa się poprzez zaznaczenie znaku "✓" w kratce obok nazwiska kandydata na którego wyborca chce oddać swój głos.
17. Głosowanie odbywa się w ciągu jednego dnia. Gdyby wskutek nadzwyczajnych okoliczności głosowanie było przejściowo uniemożliwione Komisja Wyborcza może je przerwać, przedłużyć lub odroczyć do następnego dnia. Zarządzenie takie powinno być natychmiast podane do publicznej wiadomości, a także do wiadomości Prorektora ds. studenckich.

§ 66.

1. Przewodniczącego Samorządu można odwołać w referendum przeprowadzonym na uzasadniony wniosek o odwołanie podpisanym przez co najmniej 10% studentów Uczelni.
2. Wybory odwoławcze są ważne jeżeli weźmie w nich udział co najmniej 10% uprawnionych wyborców.
3. Referendum odwoławcze przeprowadza się w trybie §66 niniejszego Regulaminu.

§ 67.

Wybory Prezydium Samorządu Studenckiego, odbywają się w terminie nie późniejszym niż 24 miesiące od daty poprzednich wyborów i przeprowadzane są do 30 listopada roku akademickiego, w którym przypada koniec kadencji organów Samorządu.

Bojcz

Pozostałe organy Samorządu Studenckiego

§ 68.

1. Wybory do Rady Mieszkańców Domów Studenckich odbywają się w terminie do 31 października.
2. Wybory członków Senatu dokonuje Prezydium Samorządu.
3. Senator powinien być członkiem Rady Samorządu lub Prezydium Samorządu, a w szczególnych przypadkach inna osoba z biernym prawem wyborczym.
4. Wyboru elektorów do uczelnianego kolegium elektorów spośród studentów dokonuje się zgodnie ze statutem uczelni i z przepisami Regulaminu Uczelnianego Samorządu Studenckiego w trybie § 65. Regulaminu i innymi odpowiednimi przepisami Regulaminu Uczelnianego Samorządu Studenckiego.
5. Wyboru elektorów do uczelnianego kolegium elektorów dokonuje się wyłącznie w drodze pisemnego głosowania, wyłączona jest możliwość głosowania elektronicznego.

Rozdział V

Akcja protestacyjna i strajk studencki

§ 69.

1. Samorząd może, w celu poparcia swoich żądań, gdy są one przedmiotem sporu zbiorowego i dotyczą istotnych spraw lub interesów studentów podjąć akcję protestacyjną.
2. Decyzję o przeprowadzeniu akcji protestacyjnej i jej formie podejmuje Rada Uczelnianego Samorządu Studenckiego bezwzględną większością głosów przy obecności co najmniej połowy Regulaminowej liczby członków Rady Uczelnianego Samorządu Studenckiego, jeżeli przedmiotem sporu jest sprawa o zasięgu Uczelni.
3. Przewodniczący zawiadamia Rektora o podjętej decyzji najpóźniej trzy dni przed rozpoczęciem akcji protestacyjnej.
4. W ramach akcji protestacyjnej są prowadzone negocjacje z Rektorem.
5. Prowadzenie akcji nie może naruszać przepisów obowiązujących na Uczelni.
6. Decyzja o przeprowadzeniu strajku studenckiego może być podjęta tylko, jeżeli wcześniejsze negocjacje z Rektorem lub inne niż strajk formy akcji protestacyjnej nie doprowadziły do rozwiązania konfliktu.

Bojarski



§ 70.

1. Udział w strajku lub innej akcji protestacyjnej jest dobrowolny i nie stanowi naruszenia obowiązków studenta, jeżeli strajk lub inna akcja protestacyjna zostały zorganizowane zgodnie z ustawą prawo o szkolnictwie wyższym i nauce.
2. W przypadku gdy akcja protestacyjna nie doprowadziła do rozwiązania sporu, może być podjęty strajk studencki polegający na powstrzymaniu się od udziału w zajęciach z możliwością pozostania w Uczelni.
3. Organizator strajku lub innej akcji protestacyjnej jest obowiązany zapewnić taki ich przebieg, aby nie zagrażały zdrowiu lub życiu ludzkiemu, mieniu uczelni lub innych osób, ani nie naruszały praw pracowników uczelni, a także studentów niebiorących udziału w proteście.
4. Udział w strajku studenckim lub innej akcji protestacyjnej jest dobrowolny.
5. Do podjęcia decyzji i przeprowadzenia strajku studenckiego lub innej akcji protestacyjnej stosuje się art. 106 ustawy Prawo o szkolnictwie wyższym i nauce.

Rozdział VI Przepisy przejściowe i końcowe

§ 71.

Wykładni postanowień niniejszego Regulaminu dokonuje Prezydium Uczelnianego Samorządu Studenckiego.

§ 72.

Zmiana lub uchwalenie nowego Regulaminu następuje w drodze uchwały Rady Uczelnianego Samorządu Studenckiego podjętej większością 2/3 głosów składu Rady Uczelnianego Samorządu Studenckiego.

§ 73.

Z dniem wejścia w życie niniejszego Regulaminu tracą moc wszystkie wcześniejsze Regulaminy Uczelnianego Samorządu Studenckiego Państwowej Wyższej Szkoły Techniczno-Ekonomicznej im. ks. Bronisława Markiewicza w Jarosławiu w tym Regulamin z dnia 31 grudnia 2019 roku.

Bojmel



§ 74.

W szczególnie ważnych sprawach dotyczących społeczności akademickiej uchwały organów Samorządu mogą być podejmowane po zasięgnięciu opinii studentów Uczelni w drodze referendum. Decyzję o przeprowadzeniu referendum podejmuje Rada Uczelnianego Samorządu Studenckiego w drodze uchwały jednocześnie określając szczegółowy tryb i warunki jego przeprowadzenia

§ 75.

Decyzje w sprawach nieujętych w Regulaminie podejmuje Prezydium, z wyjątkiem decyzji w sprawach dotyczących Prezydium, które rozstrzyga Komisja Rewizyjna.

§ 76.

W sprawach nieuregulowanych w niniejszym Regulaminie stosuje się właściwe powszechnie obowiązujące przepisy prawa.

§ 77.

Niniejszy Regulamin wchodzi w życie po stwierdzeniu jego zgodności z Ustawą oraz Statutem przez Rektora, zgodnie z art. 110 ust. 7 Ustawy.

§ 78.

Wszystkie działania Samorządu, a w szczególności czynności, które związane są z przetwarzaniem danych osobowych realizowane są zgodnie z regulacjami zawartymi w rozporządzeniu Parlamentu Europejskiego i Rady (UE) 2016/679 z 27 kwietnia 2016 r. w sprawie ochrony osób fizycznych w związku z przetwarzaniem danych osobowych i w sprawie swobodnego przepływu takich danych (RODO) oraz uchylenia dyrektywy 95/46/WE (ogólne rozporządzenie o ochronie danych).

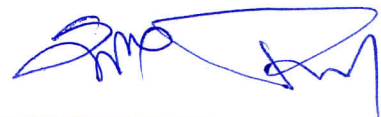
Uczelniany Samorząd Studencki
Państwowa Wyższa Szkoła Techniczno-Ekonomiczna
im. ks. Bronisława Markiewicza w Jarosławiu
ul. Czarnieckiego 16, 37-500 Jarosław

Przewodniczący
Uczelnianego Samorządu Studenckiego
PWSTE w Jarosławiu

Konrad Bajdak

REKTOR


prof. ucz. dr hab. Krzysztof Rejman



Załącznik nr 1 do Regulaminu Uczelnianego Samorządu Studenckiego – Logo Uczelnianego Samorządu Studenckiego

LOGO

Uczelnianego Samorządu Studenckiego
Państwowej Wyższej Szkoły Techniczno – Ekonomicznej
im. ks. Bronisława Markiewicza
w Jarosławiu

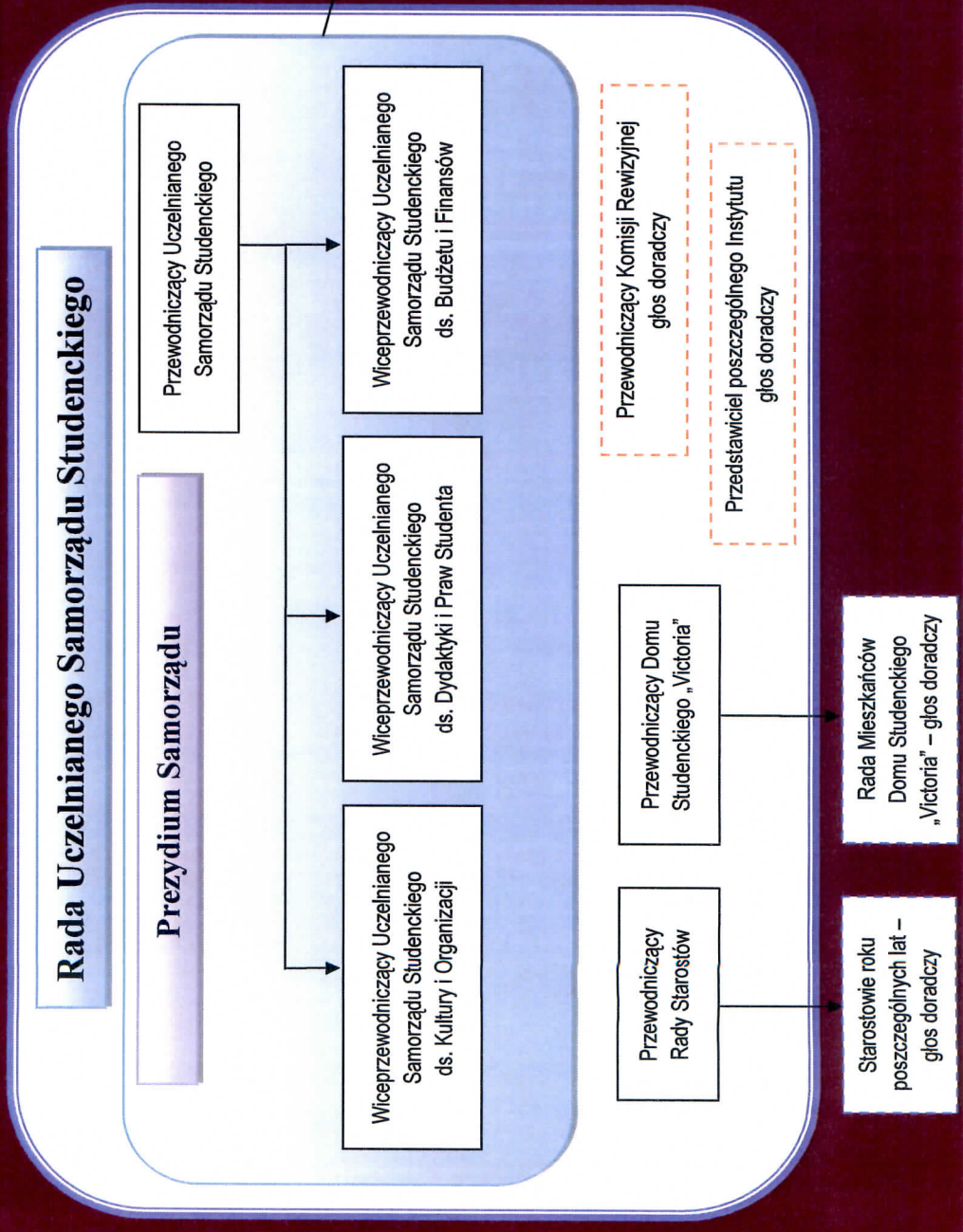


**UCZELNIANY
SAMORZĄD
STUDENCKI**

Załącznik nr 1 do Uchwały nr 3/II/2020 Rady Uczelnianego Samorządu Studenckiego
Załącznik nr 2 do Regulaminu Uczelnianego Samorządu Studenckiego – Schemat organizacyjny Uczelnianego Samorządu Studenckiego



Uczelniany Samorząd Studencki



Uczelniany Samorząd Studencki
Państwowa Wyższa Szkoła Techniczno-Ekonomiczna
im. ks. Bronisława Markiewicza w Jarosławiu
37-500 Jarosław, ul. Czarnieckiego 16

